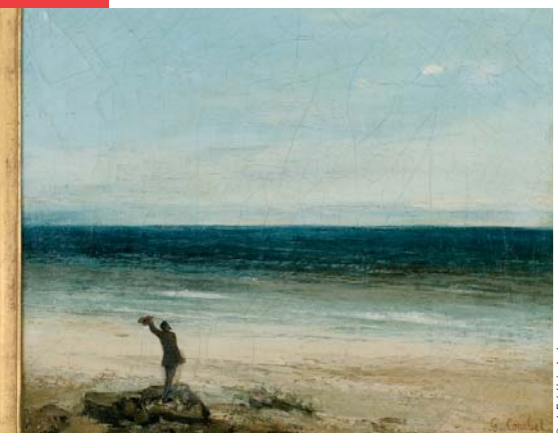


## 4 Villeneuve-lès-Maguelone



Le bord de mer à Palavas (1854), musée Fabre, Montpellier



Souvenir des Cabanes (1857)  
Philadelphia Museum of Art  
John G. Johnson Collection, 1917

Il donne au ciel, à l'eau, au sable un poids visuel équivalent, saturant le vide par la matérialité de l'acte de peindre, au cœur de la tension entre réalisme et lyrisme pictural.

### Culture, tradition, nature et détente



Au pied du massif de la Gardiole, bordée par la vigne et les étangs, riche d'un passé prestigieux, Villeneuve-lès-Maguelone reste avant tout un village littoral où il fait bon vivre. Vous pourrez à loisir contempler les beautés de son patrimoine lagunaire où la faune et la flore ont su être préservées, découvrir ses anciens salins maintenant refuge de kyrielle d'oiseaux, admirer sa cathédrale nichée au cœur de la presqu'île de Maguelone, vous détendre sur ses neuf kilomètres de plage restée entièrement naturelle (« Pavillon Bleu » depuis plus de vingt ans !), vous promener au cœur du village au hasard de ruelles étroites chargées d'histoire, puis profiter des festivités traditionnelles proposées chaque année avec ses bals, encierros, abrivados, ferrades et fêtes foraines, sa Fête de la mer et de la plage, sa Féria des vendanges... Venez le temps d'une escale, goûter la douceur de vivre à Villeneuve-lès-Maguelone.

## 5 Mireval



La Rencontre ou Bonjour M. Courbet (1854), musée Fabre, Montpellier

La rencontre entre Gustave Courbet et Alfred Bruyas se situe avant tout sur le terrain allégorique de l'art. Le paysage, anecdotique dans cette représentation et largement recomposé, est néanmoins caractéristique de la campagne héraultaise.



Mireval est un village du XII<sup>e</sup> siècle encaissé dans la plaine entre garrigues et étangs. C'est dans son castrum (actuelle église Sainte Eulalie) que fut conçu en 1207 Jacques d'Aragon, monarque éminent, fils de Marie de Montpellier et de Pierre II d'Aragon. On y produit l'AOC « muscat de Mireval » qui n'est autre que celui vanté par Rabelais à plusieurs reprises dans son œuvre et qu'il a placé au premier rang de ses vins préférés dans le Temple de la Dive Bouteille : « il n'est bon vin que de Mireval ». Gustave Courbet y a séjourné en 1854.



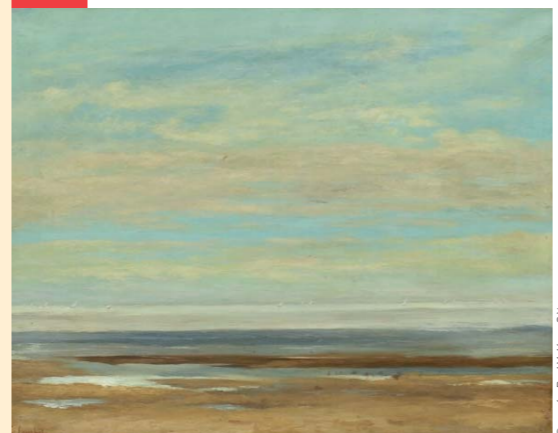
## 5 Vic-la-Gardiole



Le territoire de Vic-La-Gardiole étonne par sa grande variété et par la richesse de son patrimoine. Il alterne un massif de collines couvert de bois et de garrigues, une plaine agricole, terroir à muscat, elle-même attenante à un vaste complexe lagunaire, et un large cordon littoral ouvert sur les eaux du Golfe du Lion. Le plaisir des balades dans le Massif de la Gardiole, dans les ruelles du cœur de village, ou sur les routes environnantes qui sillonnent à travers les vignes du célèbre muscat, et sa gastronomie méditerranéenne, font de cet authentique village languedocien un lieu de séjour apprécié où la qualité de vie prédomine, et où les traditions se perpétuent. Son église fortifiée du XII<sup>e</sup> siècle, Sainte Léocadie, classée Monument Historique depuis 1920, domine le village de Vic-la-Gardiole et témoigne de son passé médiéval. Au centre se dresse le cœur de ce bourg languedocien auquel viennent se rattacher ses extensions progressives du XIX<sup>e</sup> siècle viticole et du XX<sup>e</sup> siècle « urbain ». De 1884 à 1914, la communauté villageoise essaya de définir sa propre appellation, prenant successivement comme référence un élément majeur. Ainsi ce fut tour à tour « Vic-les-Etangs », « Vic-sur-mer » écarté en 1902 et enfin « Vic-la-Gardiole » en 1914.

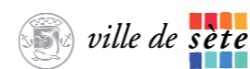


## 6 Sète



Mer calme (1857), musée Paul Valéry, Sète

Le musée Paul Valéry conserve une marine de Courbet emblématique de sa conception des « paysages de mer », tels qu'il a pu les découvrir lors de ses pérégrinations entre Sète et Villeneuve-lès-Maguelone. La composition, basée sur des variations de couleur, mêle avec génie les souvenirs de la Manche, la révélation de la lumière méditerranéenne et l'intuition de l'espace vide et des horizons infinis.



Profitant d'une situation et d'un patrimoine exceptionnels, Sète a su développer une politique culturelle forte et novatrice, attirant de ce fait les artistes, aussi bien dans le domaine de la musique et du spectacle vivant que dans celui des arts plastiques.



Pénétrée par la mer et les étangs, baignée d'une lumière changeante, Sète a inspiré et continue de révéler de nombreux artistes.

# la route Courbet



Mairie de Lunel-Viel  
Tél. 04 67 83 46 83

Mairie de Mireval  
Tél. 04 67 18 62 90

Mairie de Montpellier  
Tél. 04 67 34 70 00

Mairie de Sète  
Tél. 04 67 46 21 21

Mairie de Vic-la-Gardiole  
Tél. 04 67 46 64 11

Mairie de Villeneuve-lès-Maguelone  
Tél. 04 67 69 75 75

Mairie de Villetelle  
Tél. 04 67 86 87 86

Office de tourisme de Lunel  
Tél. 04 67 71 01 37

Office de tourisme de Montpellier  
Tél. 04 67 60 60 60

Office de tourisme de Sète  
Tél. 04 67 74 71 71

Office de tourisme de Vic-la-Gardiole  
Tél. 04 67 78 94 43

Montpellier Agglomération  
Tél. 04 67 13 60 00  
www.montpellier-agglo.com



# la route Courbet

Au moment où le musée Fabre accueille l'exposition Courbet, venez emprunter le parcours de l'artiste et découvrez les communes de Villetelle, Lunel-Viel, Montpellier, Villeneuve-lès-Maguelone, Mireval, Vic-la-Gardiole et Sète sur les traces de Gustave Courbet.

Le musée Fabre accueille du 14 juin au 28 septembre 2008 une exposition exceptionnelle, la rétrospective Gustave Courbet, qui a triomphé cet hiver au Grand Palais à Paris, puis au Metropolitan Museum de New York.

Cette opération constitue un événement considérable pour notre territoire. En effet, Gustave Courbet (1819-1877) a séjourné à deux reprises dans notre région, en 1854 et 1857, grâce à l'amitié qui le liait au mécène et collectionneur montpelliérain Alfred Bruyas. Séduit par la lumière méditerranéenne, il a arpenté le littoral et réalisé ici une série de chef d'œuvres qui a fait entrer les paysages du Languedoc dans la grande histoire de l'art.

A l'occasion de cette exposition, Montpellier Agglomération, en étroite collaboration avec les communes de Villetelle, Lunel-Viel, Montpellier, Villeneuve-lès-Maguelone, Mireval, Vic-la-Gardiole et Sète, a souhaité valoriser ce patrimoine, à la fois naturel et artistique, en créant la **Route Courbet**. Ce parcours original permet à chacun de découvrir les sites qui ont inspiré les œuvres de ce grand peintre du XIX<sup>e</sup> siècle, grâce à l'implantation de sept stèles, qui mettent en perspective les paysages avec les toiles réalisées par l'artiste.

Une façon originale de découvrir (ou de redécouvrir) les beautés naturelles et les richesses patrimoniales de ce territoire vivant et diversifié.

Bonne balade à tous !

**Georges Frêche**  
Président de la Communauté d'Agglomération de Montpellier  
Président de la Région Languedoc-Roussillon

# la route Courbet



## 1 Villetelle



Le Pont d'Ambrussum (1857), musée Fabre, Montpellier

François Sabatier, l'hôte de Courbet à la Tour de Farges, est le commanditaire de ce tableau réalisé en 1857. Lorsque le peintre remarque les restes du vieux pont romain d'Ambrussum (1<sup>er</sup> siècle après J.C.), la crue de 1933 n'a pas encore emporté la seconde arche. Dans ce paysage abrupt, Courbet restitue la matérialité de la pierre, semblable aux roches de ses paysages franc-comtois. Le Vidourle remplace ici la Loue, rivière chérie du peintre, dont il s'est plu à peindre le cours accidenté et tumultueux.



**Pays de Lunel, le grand pays de la petite camargue**  
Entre Cévennes et Méditerranée, entre Montpellier et Nîmes, existe un jardin extraordinaire, une terre de passions et de soleil, un pays de savoir-faire ancestral, à déguster : le Pays de Lunel

### Villetelle, sur la Via Domitia

De l'autre côté du Vidourle, le Moulin de Carrière, invite à une halte romantique au bord de la rivière. Le village recèle un trésor, le site archéologique d'Ambrussum. On y voit le pont Ambroix illustré par Gustave Courbet en 1857, témoignage des techniques de construction dans l'empire romain. C'est là aussi que se trouve le quartier bas, ancien relais routier dévoilant les vestiges de thermes et d'habitations et l'Oppidum. A proximité, « Lou Camin di Capitello » – le Chemin des Capitelles, qui invite à découvrir, au cœur de la garrigue parfumée, six abris en pierres sèches aux formes variées.

## 2 Lunel-Viel



Vue de la Tour de Farges (1857), musée Fabre, Montpellier



Portrait de François Sabatier (1857) Musée Fabre, Montpellier

François Sabatier et son épouse la cantatrice Caroline Ungher, propriétaires de la Tour de Farges, ont accueilli Courbet à plusieurs reprises. François Sabatier a reçu une éducation soignée à Paris au contact d'écrivains et de peintres qui éveillent son goût pour les arts. Dans son commentaire du Salon de 1851, il est l'un des premiers à souligner l'importance capitale de l'Enterrement à Ornans, mal reçu par la critique.

Passionné d'art moderne, adepte des théories de Proudhon, Sabatier est un soutien inconditionnel du peintre et met à sa disposition un atelier dans son domaine.



L'un des plus anciens villages de la région mérite le détour pour ses curiosités historiques. Une balade invite à découvrir les fondations des thermes romains, le clocher médiéval, et de vieilles demeures... Autour du Château abritant l'Hôtel de Ville, un parc public offre à la visite des essences exotiques et une orangerie de style Napoléon III.

Ce cadre prestigieux accueille expositions et réceptions. Sur les coteaux, les vignobles produisent le fameux Muscat de Lunel et des vins de qualité, à déguster sur place : Tour de Farges, Mas des Caves, Grès Saint Paul. Le Chemin de Compostelle traverse la commune invitant à des découvertes pédestres jalonnées par des croix, des carrières, un village disparu... Lunel-Viel organise des fêtes traditionnelles en janvier et juillet, des marchés aux fleurs, des festivals pour enfants et de piano aux beaux jours...

## 3 Montpellier



Le sculpteur Marcello (1869), musée des Beaux-Arts de Reims

« Un instant vous fûtes pour moi une des sœurs du Parnasse. Vous m'avez inspiré de la peinture et même de la sculpture », déclare Courbet à la duchesse de Castiglione, auteur de la sculpture d'Hécate et Cerbère sous le pseudonyme de Marcello. Hécate, déesse de la lune, est associée au monde des enfers dont le monstre Cerbère est le gardien.

Les deux artistes sont liés par une solide amitié qui ne s'est jamais démentie, y compris pendant et après les dramatiques démêlés que connut Courbet avec le pouvoir lors de la Commune.

Des arts plastiques et visuels au cinéma, de la photographie au spectacle vivant, du livre à la musique ou à la danse en passant par la culture



Le sculpteur Marcello, Hécate et Cerbère, Parc de Grammont

scientifique et technique, si précieuse pour comprendre les défis de notre temps... A Montpellier, les expressions culturelles sont riches de leur diversité. En questionnant la société, elles sollicitent le regard critique, seul capable d'en décrypter la marche. A l'instar du parfait honnête homme de Voltaire, la Ville croit aux vertus de la connaissance pour mieux comprendre le monde et pouvoir ainsi agir sur lui.

